

**Government of India(Bharat Sarkar)  
Ministry of Railways(Rail Mantralaya)  
(Railway Board)**

\*\*\*\*\*

No.98/TG.I/9/P

New Delhi, Dated: 07-06-2000

The General Managers(Commercial & Personnel),  
All Zonal Railways.

**(Commercial Circular No. 30 of 2000 )**

**Sub: Policy instructions regarding Rajdhani/Shatabdi Express  
Trains.**

Instructions have been issued from time to time regulating the travel of the passengers/railway servants on Rajdhani/Shatabdi Express trains. The matter has been considered in the Ministry of Railways and it has been decided to issue a comprehensive guidelines on the above aspects to be followed by Zonal Railways.

**2.** Whenever Rajdhani/Shatabdi Express train is introduced on Zonal Railways, the allotment of reservation quota in that train will be done by Zonal Railways themselves.

Whenever any Rajdhani/Shatabdi Express train is given new stoppage, the allotment of quota in this case will also be done by Zonal Railways.

**3.** Rajdhani and Shatabdi Express trains are intercity trains connecting major cities. The passengers in these trains should be booked:-

- End-to-end, i.e., from originating station to destination station against general quota.
- From intermediate stations to destination station to the extent of quota earmarked at intermediate stations.
- From originating station to intermediate stations to the extent of quota earmarked for that intermediate station.
- To meet the demand of the passengers from intermediate station to intermediate stations, railway should conduct a survey to assess the requirements and earmark a fixed quota, if necessary, against

... 2/-

which booking from intermediate stations to intermediate stations will be done on first-come-first-served basis.

4. In order to have uniformity, various quotas will be defined in different coaches as under :-

<u>Type of Quotas</u>	<u>Class</u>		
<u>Rajdhani Exp.Trains</u>	<u>3AC</u>	<u>2AC</u>	<u>1AC</u>
EQ, Defence, PHBO, FT & Duty Pass quota.	AS-3	A-1	H-1
Roadside quota.	AS-4	A-2	H-1
<u>Shatabdi Exp. Trains</u>	<u>CC</u>	<u>EC</u>	
EQ, Defence, PHBO, FT Duty pass quota.	C-3	H-1	
Roadside quota.	C-4	H-1	

5. Separate waiting-list for destination and intermediate stations.

Separate waiting lists should be maintained for each intermediate stations and destination stations. The booking in these trains for intermediate stations should be done to the extent of quota earmarked for these stations and thereafter passengers be put on the waiting list. The limit of waiting list for intermediate stations should be decided by the railway themselves.

6. Procedure for allotment of vacant accommodation at the time of preparation of charts at the originating station.

In case berths/seats are available for the terminating/intermediate stations at the time of preparation of charts, the same should be released in favour of passengers on the waiting list in order of distance from starting station i.e. for the passengers on the waiting list for the farthest point will be cleared first and so on. This allotment should be done only at the time of preparation of charts and should be included in the chart preparation programme itself. For example, in case the accommodation in 2952 Rajdhani Express is available for BCT, it will be allotted to wait-listed passengers of Baroda, Ratlam, Kota in this order. Similarly, if the accommodation is available for Baroda, the same will be released to wait-listed passengers for Ratlam, Kota in the same order. While permitting such passengers from intermediate stations, the train staff will first allow

them as per their priority in waiting list and thereafter on first-come-first-served basis.

7. Procedure to be followed at the originating station for allotment of vacant accommodation available after preparation of charts

(a) At the current counter.

- (i) If the current counter is located far away from the platform from where the train is scheduled to leave, the reserved accommodation vacant after the preparation of charts should be allotted by the staff manning the current reservation counter on first-come-first served basis irrespective of destination upto 45 minutes before the scheduled/rescheduled departure time of the trains. Thereafter the charts would be taken to the platform booth.
- (ii) In case the train is scheduled to leave from a platform which can be accessed by the passengers (at current counter) within 5 minutes, the tickets will continue to be issued from the same current counter upto 5 minutes before the scheduled departure of trains.
- (iii) In case, there is a waiting list and the reserved accommodation is cancelled at the Current Counter, the staff manning this counter will update the position of the wait-listed passengers.

(b) At platform Booth of originating station.

In case the trains are scheduled to depart from the platforms which are located sufficiently away from the current counter, the charts would be taken to the platform booth 45 minutes before the departure of the train and platform booth should be properly manned. The Zonal Railways may evolve a suitable method for issuing of tickets at these booths.

8. (a) At originating station

At originating stations, the train staff will not permit any passenger to board the train unless he is having confirmed/RAC ticket. Even in case where the vacant accommodation is available the TS/Dy.TS will not permit any passenger to board the train at train originating station. The reason is that the passenger should purchase the ticket at the current counter/platform booth before boarding the train. In case, any passenger boards the train without

...4/-

proper reservation, he/she will be excess charged as per the instructions contained in Para No.8 below.

(b) At stations enroute.

In case, the accommodation is available in the train, the Train Supdt./Dy. Train Supdt. would grant permission to board the passengers from enroute stations. Such permission may be given by such train staff to the extent of vacant accommodation available, first as per waiting list priority and rest if any, on first-come-first served basis irrespective of the destination.

**9. Charging of passengers travelling without tickets or holding wait-listed tickets.**

- (i) The persons who are holding wait-listed tickets or without ticket are not authorised to board these trains;
- (ii) The passengers boarding the train with wait-listed tickets at the originating and intermediate station will be excess charged single fare upto the point he is possessing the ticket whether accommodation is available or not. However, in case of passengers who have been permitted by the TS/Dy.TS staff from the intermediate stations to the extent of vacant accommodation available, no penalty will be realised from these passengers;
- (iii) Passenger boarding the train without a ticket will be excess charged fare equal to the double of the fare upto the destination of the train whether accommodation is available or not. An endorsement should be made on the ticket that such passengers will be detrained at the first stoppage of the train in case of no accommodation being available in the train;
- (iv) The wait-listed passengers who board the train without the permission of TS/Dy.TS staff, will be excess charged and if accommodation is available, wait-listed passengers will be allotted accommodation as per priority in waiting list and thereafter on first-come-first served basis;

**10.** No refund will be admissible for the un-travelled portion. To guard against any malpractices, the ticket of a passenger who is either accommodated on the train for the entire/partial journey or detrained enroute must invariably be endorsed to this effect.

**11.** Where in a group/party/family booked on a single ticket, some persons get confirmed reservation while others remain on the waiting list, if the entire ticket is surrendered for cancellation at the journey

... 5/-

commencing station within 4 hours before scheduled departure of the train and upto 3 hours after its actual departure, only clerkage charges will be retained for all the passengers.

However, if the passengers with confirmed reservation intend to travel, but those on waiting list want to cancel their ticket, the wait-listed passengers can get their ticket cancelled and refund will be granted to such passengers after deduction of clerkage charges

## **PART - II**

**12.** The railway officials will be allowed to travel in Rajdhani/Shatabdi Express train within the quota earmarked for Duty Pass holders in these trains. The details of quota allotted in various Rajdhani/Shatabdi Express trains in different classes is given in Annexure- I & II.

**13.** The following kinds of passes only are allowed in Rajdhani/Shatabdi Express trains:-

(i) Railway servants:

(a) Duty (including transfer pass), Privilege (including settlement pass) & Post-retirement Complimentary passes issued to Railway servants.

(b) Widow passes.

(c) Medical passes.

(ii) Duty Passes issued to GRP official and Food Inspectors within the jurisdiction mentioned in the pass are valid for travel in Pantry Car/non-passenger area in the train.

(iii) Other Pass holders:

(a) Gold Pass/Complimentary cheque passes issued to serving MR/MOS(R)/DMR.

(b) Complimentary Card passes issued to ex.MR/MOS(R)/DMR.

(c) Complimentary Card passes issued to ex.Andaman Political prisoners under category of Freedom Fighters.

(d) Any other complimentary card/cheque pass containing specific endorsement validating travel by Rajdhani/Shatabdi Express trains.

..... 6/-

Unless a specific endorsement is made on the pass, no other kind of Card/Cheque pass is permitted in the Rajdhani/Shatabdi Express trains.

14. The procedure for allotment of accommodation in Rajdhani/Shatabdi Express trains to Railway Pass Holders will be as under:-

- i) In AC 3-tier and Chair Car classes, 50% of the quota earmarked for Duty Pass holders will be operated at the counter and the remaining 50% will be operated as the Emergency quota. The quota earmarked at the counter will be utilised on first-come-first-served basis. Once the quota earmarked at the counter gets exhausted, waiting list tickets will be issued without any limit. In AC-2 Tier and AC-1<sup>st</sup> of Rajdhani Express trains and Executive Class of Shatabdi Express trains, only waiting list tickets will be issued without any waiting list limit. The waiting list so prescribed will be separate waiting list apart from the normal waiting list.
- ii) At the time of release of Emergency Quota in these trains against Duty/Privilege/Post Retirement Complimentary passes and PTOs, PNR No. will be insisted upon. However, in exceptional cases when it is impossible to get a waiting list ticket issued against Duty/Privilege/Complimentary Passes/PTOs, Emergency Quota can be released on the authority of these passes/PTOs itself, with a specific approval of an officer to be nominated by Zonal Railways in this regard.
- iii) The unutilised quota earmarked for Duty/Privilege/Post Retirement Complimentary pass/PTO holders in these trains will be released to waiting list passengers in general waiting list.
- iv) Preference shall be given to Duty Pass Holders in the Pass Quota being operated as Emergency Quota.
- v) In case the berths/seats are available at the originating/intermediate stations after preparation of charts, the vacant accommodation may be allotted at current counters/trains to duty/privilege/post-retirement complimentary pass and PTO holders out of general quota on first-come-first-served basis irrespective of destination.
- vi) Privilege Ticket Orders issued to railway officials are valid as per the entitlement of the officials to travel in Rajdhani/Shatabdi Express trains on payment of usual PTO fare subject to restrictions applicable for passes.
- vii) The travel facilities for Indian Railway personnel over Konkan Railway on Privilege, Duty pass and PTOs are governed by the

.... 7/-

instructions issued vide letter No.E(W)97/PS5-1/62 dated 11.1.99 and 9.4.99 respectively the copies of which are enclosed at Annexure-III & IV.

viii) In no case, Pass Holder/PTO Holder will be allowed to book berths available for normal passengers, before preparation of chart. Preference will be given to the Duty Pass holders in allotment of berths/seats.

15. The entitlement of railway officials travelling on duty & on privilege and post-retirement complimentary passes in Rajdhani/Shatabdi Express trains are as under:-

(A) Entitlement to travel on Duty by Rajdhani/Shatabdi Express.

<u>Status</u>	<u>Rajdhani Express</u>	<u>Shatabdi</u>
i) Gold Pass holders.	First AC Coupe or Four berths in 2AC.	Four Seats in Executive Class/Chair Car.
ii) Silver Pass holders and Metal & First 'A' Pass holders (Pay Rs.14,300 & above).	One berth in First AC or Two berths in 2AC or Four berths in 3AC.	Two seats in Executive Class or Four Seats in Chair Car.
(iii) Metal & First 'A' Pass holders (Pay 12000/- & above but less than Rs.14,300/-).	One berth in 2AC or two berths in 3AC.	Two Seats in AC Chair Car.
(iv) Metal & First 'A' Pass holders (Pay less than Rs. 12000/-)	One berth in 2AC or two berths in 3AC.	Two Seats in AC Chair Car.
v) First Class Pass holders.	One berth in 3AC.	One seat in AC Chair car.

**Note:** (i) Gold pass holders are entitled to coupe accommodation even when travelling alone and can also take their family members in the coupe in Rajdhani Express trains.

(ii) In Shatabdi Express trains, the number of seats allotted will be equal to the number of persons actually travelling.

(B) Entitlement to travel on each privilege and Post-Retirement Complimentary Pass and PTOs.

<u>Status</u>	<u>Rajdhani Express</u>	<u>Shatabdi Express</u>
(i) Retired and serving Board Members.	Two berths in 1AC or Two berths in 2AC or Four berths in 3AC.	Two seats in Executive Class or Two seats in Chair Car.

.... 8/-

- |  |   |   |
|--|---|---|
| (ii) Serving officers with Pay Rs.22,400/- and above and Retired officers of Equivalent status.  | One berth in 1AC (on payment of 1/3rd of difference of fare between 1AC & 2AC of Rajdhani Express trains) or Two berths in 2AC or Four berths in 3AC. | One seat in Executive Class (on payment of difference of fare between Executive Class & Second A.C. of Rajdhani) or Two seats in Chair Car. |
| (iii) Serving officers with Pay Rs.14,300/- and above and retired officers of equivalent status. | Two berths in 2AC or Four berths in 3AC.  | Two seats in Chair car.   |
| (iv) Serving Officers with pay below Rs.14,300/- and retired officers of equivalent status.      | One berth in 2AC or Two berths in 3AC.  | Two seats in Chair Car.   |
| (v) Other serving and retired First Class Pass holders.  | - Do -  | - Do -  |

**Note:** (i) In the case of serving Chairman and Members of the Railway Board travelling on their own privilege passes, the facility to travel in 1AC of all trains including Rajdhani Express and in Executive Class of Shatabdi Expresses, without payment of any difference in fares will be admissible not only to themselves and their spouses, but to all members of the family who are entitled to travel on privilege passes, subject to maximum of two berths in 1AC or two seats in Executive Class. This facility will be available even if the Chairman/Member is not travelling alongwith them. Spouses of retired Chairman/Members of the Railway Board travelling alone on their post-retirement complimentary passes would also be entitled to the facility of travel in 1AC and Executive Class, without payment of any difference in fares.

(ii) **For the purpose of item (ii) above, the equivalent status of Indian Railway employees will be as follows:**

Officers who retired between 1.7.59-31.12.72 with a basic pay of Rs. 3000/- and above/officers who retired between 1.1.73-31.12.1985 with a basic pay of Rs. 3000/- and above /officers who

.... 9/-



retired between 1.1.86 - 31.12.95 with a basic pay of Rs. 7300/- and above.

**(iii) For the purpose of item (iii) above, the equivalent status of Indian Railway employees will be as follows:**

Officers who retired between 1.7.59 -31.12.72 with a basic pay of Rs. 1880/- and above/officers who retired between 1.1.73-31.12.1985 with a basic pay of Rs. 1980/- and above/officers who retired between 1.1.86-31.12.95 with a basic pay of Rs. 4500/- and above.

**(iv) For the purpose of item (iv) above, the equivalent status of Indian Railway employees will be as follows :**

Officers who retired between 1.7.59-31.12.72 with a basic pay below Rs. 1880/- /officers who retired between 1.1.73 - 31.12.1985 with a basic pay below Rs. 1980/- /officers who retired between 1.1.86-31.12.95 with a basic pay below Rs. 4500/-.

**16.** Separate Second Class cheque passes being issued to the attendant of railway officers under rule (xix) of Railway Servants (Pass) Rules, 1986-Schedule-II(Pass on Privilege Account) will also be issued if the Railway servant is travelling by Rajdhani/Shatabdi Express train.

**17.** In order to make the system fool proof and to facilitate both Pass/PTO holders as well as the Reservation Clerks to know the correct number of berths/seats as per entitlement, Ministry of Railways (Railway Board) have decided that requisite number of rubber stamps may be made which will indicate the entitlement of class/scale of accommodation of the railway official in Rajdhani and Shatabdi trains. This stamp should be affixed compulsorily by the pass issuing authority on the Pass/PTO at the time of issuing Pass/PTO. This stamp should also have a space for the initials of the pass issuing authority to take care of the fraudulent stamps being put on the Pass or PTO. This system will ensure easy exercise of the checks by the operator at the time of booking.

**18.** Members of Parliament and ex.Members of Parliaments.

In addition to the passes mentioned in para 13 above, the following are also authorised to travel by Rajdhani/Shatabdi Express trains:-

- (i) MPs and their companion travelling on the authority of the Identity Card-cum-Railway Pass.
- (ii) Spouses of MPs travelling on Spouse Pass alongwith M.P.

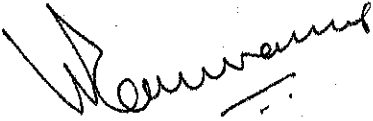
....10/-

- (iii) Ex-MPs travelling on the authority of identity card issued by Lok Sabha/Rajya Sabha Secretariats.

Accommodation will be allotted to them first out of PHBO quota, if any, and then against general quota.

19. These instructions should be brought to the notice of all concerned.

20. This issues with the concurrence of Commercial, Establishment and Finance Directorates of the Ministry of Railways.



( K.V.Ramana )  
Jt. Director, Estt.(Welfare)  
Railway Board



( O.P. Chawla )  
Jt. Director, Traffic Commercial(G),  
Railway Board

Copy to:-

1. CCM(PS)s & CCM(PM)s, all Zonal Railways.
2. OSDs/East Coast Railway, Bhubaneswar, East Central Railway, Hajipur, North Central Railway, Allahabad, North Western Railway, Jaipur, South Western Railway, Bangalore, West Central Railway, Jabalpur.
3. ED(C&IS), EDV(T), EDTC(R), EDPR, EDFC, EDE, OSD/TC, V(SS), C&IS, TG.V, TC-II G. Pass & E(W) Railway Board.
4. Professor/Training & Professor/Comml., Principal, Railway Staff College, Vadodara.
5. GM(PRS)/CRIS, Chankayapuri, New Delhi.
6. General Secretary, National Federation of Indian Railwaymen (NFIR), 3 Chelmsford Road, new Delhi.
7. General Secretary, All India Railwaymen Federation(AIRF) .4, State Entry Road, new Delhi.
8. Secretary General, Federation of Railway Officers Association(FROA), room No. 265-A, Rail Bhavan, New Delhi.
9. Secretary General, Indian Railway Promotee Officers Federation(IRPOF), Room No. 268, Rail Bhavan, New Delhi.

\*\*\*\*\*

**Annexure-I****Duty/Privilege and Post-retirement Complimentary Pass quota by Rajdhani Express trains**

S.NO.	Train No./Destination	Quota			Quota to be operated in 3AC.	
		1AC	2AC	3AC	On counter	As EQ
1	2301 Howrah-New Delhi Rajdhani Express (Via Gaya)	4	12	24	12	12
2	2302 New Delhi-Howrah Rajdhani Express (Via Gaya)	4	12	24	12	12
3	2305 Howrah-New Delhi Rajdhani Express (Via Patna)	4	12	24	12	12
4	2306 New Delhi-Howrah Rajdhani Express (Via Patna)	4	12	24	12	12
5	2309 Patna-New Delhi Rajdhani Express	2	6	16	8	8
6	2310 New Delhi-Patna Rajdhani Express	4	8	16	8	8
7	2421 Bhubaneswar-New Delhi Rajdhani Express	2 BBS 2HWH	2 BBS 6HWH	4 BBS 16HWH	2 BBS 8HWH	2 BBS 8HWH
8	2422 New Delhi-Bhubaneswar Rajdhani Exp.	2BBS 2HWH	2 BBS 6HWH	20	10	2 BBS 8HWH
9	2423 Guwahati-New Delhi Rajdhani Express	4	8	20	10	10
10	2424 New Delh-Guwahati Rajdhani Express	4	8	20	10	10
11	2423-A Dibrugarh-New Delhi Rajdhani Express	4	10	22	10	12
12	2424-A New Delhi-Dibrugarh Rajdhani Express	4	10	22	10	12
13	2425 New Delhi-Jammu Tawi Rajdhani Express	2	8	16	8	8
14	2426 Jammu Tawi-New Delhi Rajdhani Express	4	8	16	8	8

S.NO.	Train No./Destination	Quota			Quota to be operated in 3AC.	
		1AC	2AC	3AC	On counter	As EQ
15	2429 Bangalore-H.Nizamuddin Rajdhani Express	1-Counter 1-HQ	1-Counter 5-HQ	8	4	4
16	2430 H.Nizamuddin-Bangalore Rajdhani Express	2-SBC 2-SC	6-SBC 6-SC	8-SBC 8-SC	4-SBC 4-SC	4-SBC 4-SC
17	2431 Trivandrum-H.Nizamuddin Rajdhani Exp.	1-Counter 3-HQ	1-Counter 7-HQ	12	6	6
18	2432 H.Nizamuddin-Trivandrum Rajdhani Exp.	2	6	6	-	6
19	2433 Chennai-H.Nizamuddin Rajdhani Express	1-Counter 1-HQ	1-Counter 3-HQ	8	4	4
20	2434 H.Nizamuddin-Chennai Rajdhani Express	2	4	10	4	6
21	2435 Guwahati-New Delhi Rajdhani Express	4	6	20	10	10
22	2436 New Delhi-Guwahati Rajdhani Express	2	4	8	4	4
23	2951 Mumbai Central-New Delhi Rajdhani Express	4	12	24	12	12
24	2952 New Delhi-Mumbai Central Rajdhani Express	4	12	24	12	12
25	2953 Mumbai Central-NZM A.K.Rajdhani Express	4	12	24	12	12
26	2954 NZM-Mumbai Central A.K.Rajdhani Express	4	8	27	15	12
27	2957 Ahmedabad-New Delhi Rajdhani Express	2	4	12	6	6
28	2958 New Delhi- Ahmedabad Rajdhani Express	2	6	8	4	4

**Annexure-II****Duty/Privilege and Post-retirement Complimentary Pass quota by Shatabdi Express trains**

S.NO.	Train No./Destination	Quota		Quota to be operated in AC Chair Car	
		EC	CC	On counter	As EQ
1.	2001 Bhopal-New Delhi Shatabdi Express	-	22	5-BPL 6-AGC	5-BPL 6-AGC
2.	2002 New Delhi-Bhopal Shatabdi Express	6	21	11	10
3.	2003 Lucknow-New Delhi Shatabdi Express	2-LKO 4-CNB	22	5-LKO 6-CNB	5-LKO 6-CNB
4.	2004 New Delhi-Lucknow Shatabdi Express	6	22	11	11
5.	2005 New Delhi-Kalka Shatabdi Express	6	20	10	10
6.	2006 Kalka-New Delhi Shatabdi Express	6	20	10	10
7.	2007 Chennai-Mysore Shatabdi Express	-	22	11	11
8.	2008 Mysore-Chennai Shatabdi Express	-	22	11	11
9.	2009 Mumbai-Ahmedabad Shatabdi Express	4	22	11	11
10.	2010 Ahmedabad-Mumbai Shatabdi Express	4	22	5-ADI 6-BRC	11
11.	2011 New Delhi-Chandigarh Shatabdi Express	6	20	10	11
12.	2012 Chandigarh-New Delhi Shatabdi Express	6	20	10	10

S.NO.	Train No./Destination	Quota		Quota to be operated in AC Chair Car	
		EC	CC	On counter	As EQ
13.	2013 New Delhi-Amritsar Shatabdi Express	6	24	12	12
14.	2014 Amritsar-New Delhi Shatabdi Express	6	24	12	12
15.	2015 New Delhi-Ajmer Shatabdi Express	6	15	5-AII	10
16.	2016 Ajmer-New Delhi Shatabdi Express	6	20	5-AII 5-JP	10
17.	2017 New Delhi-Dehradun Shatabdi Express	6	22	11	11
18.	2018 Dehradun-New Delhi Shatabdi Express	6	22	11	11
19.	2019 Howrah-Bokaro Steel City Shatabdi Express	-	15	5	10
20.	2020 Bokaro Steel City-Howrah Shatabdi Express	-	15	5	10
21.	2021 Howrah-Rourkela Shatabdi Express	<b>TRAIN CANCELLED</b>			
22.	2022 Rourkela-Howrah Shatabdi Express				
23.	2023 Chennai-Coimbatore Shatabdi Express	-	15	10	5
24.	2024 Coimbatore-Chennai Shatabdi Express	-	15	10	5
25.	2027 Mumbai-Pune Shatabdi Express	-	8	4	4

S.NO.	Train No./Destination	Quota		Quota to be operated in AC Chair Car	
		EC	CC	On counter	As EQ
26.	2028 Pune-Mumbai Shatabdi Express	-	8	4	4
27.	2029 New Delhi-Amritsar Shatabdi Express	4	20	10	10
28.	2030 Amritsar-New Delhi Shatabdi Express	4	20	10	10
29.	2031 New Delhi-Amritsar Shatabdi Express	4	24	12	12
30.	2032 Amritsar-New Delhi Shatabdi Express	4	24	12	12





**GOVERNMENT OF INDIA  
MINISTRY OF RAILWAYS  
( RAILWAY BOARD )**

No. E(W)96PSS-1/15

RBE No. 7/99

New Delhi-110001, dt. 11.1.99

The General Managers,  
All Indian Railways &  
Production Units

*Sub: Travel facilities for Indian Railway personnel over Konkan Railway.*

The question of rail travel by Indian Railway personnel over Konkan Railway on Privilege Pass/PTO has been under consideration of Board for quite some time now. After careful consideration, Ministry of Railways in consultation with KRC Ltd. have decided as follows:

i) Indian Railway personnel may be allowed "one" to and fro journey over Konkan Railway in a year. This may entail issue of one or two sets of privilege passes in certain cases of extended journey, wherein the shortest distance may not be through Konkan Railway. For instance, an employee travelling from Howrah to Vasco & then to Thiruvananthapuram/Kanniya Kumari & back to Howrah may need 1/1-2 to 2 sets of passes. Reciprocally, Konkan Railway Corporation personnel may be allowed "one" to and fro journey on Indian Railway system in a year.

ii) PTOs may be allowed to Indian Railway personnel for journey over Konkan Railway without any restriction.

iii) Berth restriction for IR personnel to availing privilege pass/PTO on the trains passing through Konkan Railway will be as under:-

(a) Rajdhani/Shatabdi Express trains as per existing norms

(b) other than Rajdhani/Shatabdi Express trains -

(i)	ACI	-	4 berths
(ii)	ACII	-	12 berths
(iii)	ACIII	-	15 berths
(iv)	II Sleeper	-	30 berths

2. Separate instructions will follow regarding travel on duty pass.

3. This issues with the concurrence of Finance Directorate of Ministry of Railways.

4. Please acknowledge receipt.

5. Hindi version will follow.

*P. N. KUMARAN*  
(P.N. KUMARAN)  
Dy. Director Estt.(Welfare)  
Railway Board

Copy to :

ADAI (Railways), Mathura Road, New Delhi.(with 40 spares)

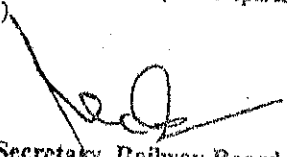
*Devarao*  
for Financial Commissioner

Copy forwarded to :

1. The GM N.F. Railway (Const.), CAOs, Southern Railway (Const.) and Central Railway (Const.)
2. The FA & CAOs, All Indian Railways, Production Units, N.F. Railway (Const.) and Southern Railway (Const.)
3. The Director General, RDSO/Lucknow
4. The General Manager and FA & CAO, Metro Railway/Colombo
5. The General Manager and FA & CAO, COFMOW/New Delhi
6. The General Manager and FA & CAO, CORE/Ahmedabad
7. The Principal, Railway Staff College/Vadodara
8. The CAO (Const.), MTP(R)/Mumbai
9. The CAO (Const.), MTP(R)/Chennai
10. The Director, CAMTECH/Gwalior-474020
11. The Director, IRICEN/Pune, IRIBEN/Masik Road, IRIMEE/Jamshedpur, IRISIT/Secunderabad
12. The Managing Director, RITES, IRCON, IRFC, CONCOR of India Limited, Executive Director, CRIS
13. The Chairman and Managing Director, KRC Limited/New Delhi
14. Office of the Chief Project Administrator (Telecom), Indian Railway Central Organisation for Telecom (IRCOT) Consultancy, Shivaji Bridge/New Delhi
15. The Director (Movement), Railways/Calcutta
16. The Joint Director(Finance), RDSO, Lucknow
17. The Joint Director, Mil Rail, Ministry of Defence
18. The Joint Director, Iron & Steel, 3, Kofis Ghat Street/Colombo
19. Chief Mining Advisor, Ministry of Railways, Dhanbad, Bihar
20. The Chairman, RCC, Lok Sabha Secretariat/New Delhi
21. The Chairman, RCT/Delhi
22. The Chairman, RRT/Chennai
23. The Chairman, RRB/Ajmer, Ahmedabad, Allahabad, Bangalore, Bhopal, Bhubaneswar, Chandigarh, Chennai, Calcutta, Jaipur, Gorakhpur, Guwahati, Malda, Mumbai, Muzaffarpur, Patna, Ranchi, Secunderabad and Trivandrum
24. The Editor, 'Bhartiya Rail'
25. The Editor 'Indian Railways'
26. The Pay & Accounts Officer, Ministry of Railways (Railway Board)
27. The General Secretary, IRCA/New Delhi
28. The Commissioner, Railway Safety/Lucknow
29. Shri T.K. Biswas, Railway Advisor, Embassy of India, Bismarckstrasse -7/Bonn
30. Liaison Officer, V CPC, Zonal Railways/PU/RDSO/Trg. Institutes/Metro Railway/COMOW/CORE/RSC etc.
31. M/s Bahri Brothers, Lajpat Rai Market/Delhi
32. Sh. S.R. Ujjayan, GAO(C), S.E. Railway, Bilaspur-493004 (M.P.)
33. Editor, 'Rail Rajbhaskar'
34. President, All India Retired Railwaymen's Federation, Building No.13/9, Vivekanand Housing Society, Guru Mandir Marg, Dombivli(E)-421201.
35. The President, All India Retired Railway Officers Association, 12-13-268, St. No.15, Tarnaka, Secunderabad.
36. The President, National Federation of Railway Pensioners, Palghat.
37. The President, National Federation of Railway Pensioners, Chennai.

Copy forwarded to :-

1. The General Secretary, NFIR (with 35 spares)
2. The General Secretary, AIRF (with 35 spares)
3. The Members of the National Council, Departmental Council and Secretary, Staff Side, National Council, 13-C, Ferozeshah Road, New Delhi (with 90 spares)
4. The Secretary General, FROA (with 5 spares)
5. The Secretary, RBSS, Group 'A' Officers Association (with 5 spares)
6. The President, Railway Board Class II Officers' Association (with 5 spares)
7. The Secretary General, IRPOF, Room No.268, Rail Bhavan, New Delhi (with 35 spares)
8. The President, Indian Railway Class II Officers Association, Rail Nilayam, Secunderabad (with 5 spares)
9. The Secretary, Railway Board Ministerial Staff Association (with 5 spares)
10. The Secretary, Railway Board Class IV Staff Association (with 5 spares)

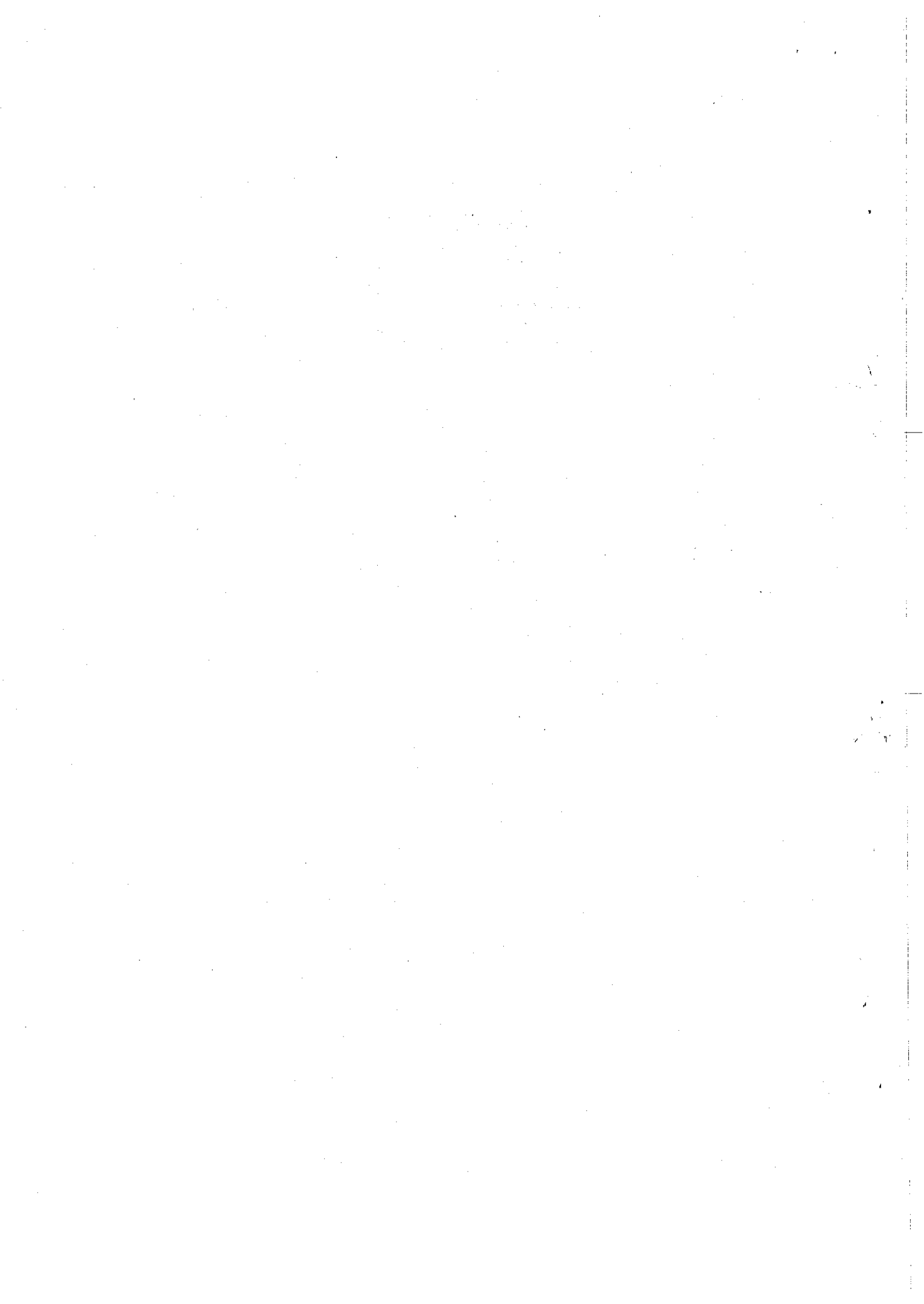
  
for Secretary, Railway Board

Copy to :-

CRB, FC, MS, MT, ME, ML, MM, DG/RHS, DG/RPF, All Additional Members, All OSDs, Secretary, All Executive Directors, JS, JS(G), JS(E), JS(C), JS(D), DS(G), DEN, Dir(MPP), DS(E), DEG, DF(E), JDPC, JDE(N), JDE(P&A), JDE(GC), JDE(Gaz), JDE(W), JDE(GP), JDE(Res.) I, JDE(L), DDPC III, IV & V, DDE@II, DDF(E) I, II & III, DDE(N) I & II, US(E), DDE(LR) I, II & III/Railway Board.

Cash - I, II, III & IV, Budget, E(P&A) I & II, E(G), E(NG) I & II, PC - III & IV, E(Trg.), E(MPP), E(LR) I & II, F(E) - I, II & III, Security (E), Security (ABE) & Special, Accounts III, ERB - I, II, III, IV, V & D, G(Pass), G(Acc), E(Welfare), E(SCT), E(O) I, II III & III(CC), E(GR) I & II, E(GP), E(GC), Code Revision Cell, O&M, PG, E(Rep)-I, II & III, PR, E(D&A)/Railway Board.

\* \* \* \* \*



**GOVERNMENT OF INDIA  
MINISTRY OF RAILWAYS  
( RAILWAY BOARD )**

RBE No. 73/99

No. E(W)96PS5-1/15 Pt.

Rail Bhavan, New Delhi dt. 09.04.1999

The General Managers,  
All Indian Railways &  
Production Units.

**Sub: Travel facilities for Indian Railway personnel over Konkan  
Railway on duty.**

.....

Rail travel facilities to Indian Railway personnel over Konkan Railway on Privilege Pass/PTO have already been issued vide Board's letter of even number dated 11.01.1999. Ministry of Railways, in consultation with KRC Limited have now decided to allow travel over Konkan Railway on duty by Indian Railway personnel as under:-

- i) Train staff on through trains of KRC and IR will be allowed to travel on each others' jurisdiction as per the links, on duty passes.
- ii) The staff of (a) Mumbai Division (Central Railway), (b) Palghat Division (Southern Railway), (c) Hubli Division (South Central Railway) (d) Zonal headquarters of Central, Southern and South Central Railways and (v) Railway Board shall be issued duty passes over KRC jurisdiction only with the prior approval of their controlling officers (not below the rank of JA Grade). Reciprocally, the staff of KRC be allowed duty passes with the approval of their controlling officers (not below the rank of JA Grade) for visiting the above destinations.
- iii) Officers of (a) Mumbai Division (Central Railway), (b) Palghat Division (Southern Railway) (c) Hubli Division (South Central Railway) (d) Zonal Headquarters of Central, Southern and S.C. Railways and (e) Railway Board shall take prior approval of their controlling officers (not below the rank of SA Grade) for journeys to KRC on duty. Reciprocally, the officers of KRC shall take prior approval of their controlling officers (not below the rank of SA Grade) for journeys on duty to the above destinations.
- iv) IR officers and staff other than those referred to in sub para (i) to (iii) above shall take prior approval of their PHODs /AGM for journeys to KRC on duty. Reciprocally KRC officers and staff shall obtain prior

Contd. .... 2/-

approval for journeys on IR on duty for destinations other than those referred to in sub paras (ii) & (iii) above from officer not below PHOD rank.

- v) No such restriction will apply to IR officers and staff travelling on duty from and to one zone of IR to another zone of IR across KRC.
- vi) Proper record will be kept of duty card passes both by KRC and the concerned Railways for a period of six months to create a data base for review of the system after six months.

This issues with the concurrence of Finance Directorate of Ministry of Railways.

Please acknowledge receipt.

Hindi version will follow.

  
(P.N. KUMARAN)  
DY. DIRECTOR ESTT.(WELFARE)

No. E(W)96PS5-1/15

dt. 09.04.99

Copy to :

ADAI (Railways), Mathura Road, New Delhi (with 40 spares)

  
Financial Commissioner/Railways

No. E(W)96PS5-1/15

dt. 09.04.99

Copy forwarded to :-

1. The GM N.F. Railway (Const.), CAOs, Southern Railway (Const.) and Central Railway(Const.)
2. The FA & CAOs, All Indian Railways, Production Units, N.F. Railway (Const.) and Southern Railway (Const.)
3. The Director General, RDSO/Lucknow

Contd..... 3/-

4. The General Manager and FA & CAO, Metro Railway/Calcutta
5. The General Manager and FA & CAO, COFMOW/New Delhi
6. The General Manager and FA & CAO, CORE/Allahabad
7. The Principal, Railway Staff College/Vadodara
8. The CAO (Const.), MTP(R)/Mumbai
9. The CAO (Const.), MTP(R)/Chennai
10. The Director, CAMTECH/Gwalior-474020
11. The Director, IRICEN/Pune, IRIEEN/Nasik Road, IRIMEE/Jamalpur, IRISSET/Secunderabad
12. The Managing Director, RITES, IRCON, IRFC, CONCOR of India Limited, Executive Director, CRIS
13. The Chairman and Managing Director, KRC Limited/New Delhi
14. Office of the Chief Project Administrator (Telecom), Indian Railway Central Organisation for Telecom (IRCOT) Consultancy, Shivaji Bridge/New Delhi
15. The Director (Movement), Railways/Calcutta
16. The Joint Director(Finance), RDSO, Lucknow
17. The Joint Director, Mil Rail, Ministry of Defence
18. The Joint Director, Iron & Steel, 3, Koila Ghat Street/Calcutta
19. Chief Mining Advisor, Ministry of Railways, Dhanbad, Bihar
20. The Chairman, RCC, Lok Sabha Secretariat/New Delhi
21. The Chairman, RCT/Delhi
22. The Chairman, RRT/Chennai
23. The Chairman, RRB/Ajmer, Ahmedabad, Allahabad, Bangalore, Bhopal, Bhubaneswar, Chandigarh, Chennai, Calcutta, Jammu, Gorakhpur, Guwahati, Malda, Mumbai, Muzaffarpur, Patna, Ranchi, Secunderabad and Trivandrum
24. The Editor, 'Bhartiya Rail'
25. The Editor 'Indian Railways'
26. The Pay & Accounts Officer, Ministry of Railways (Railway Board)
27. The General Secretary, IRCA/New Delhi
28. The Commissioner, Railway Safety/Lucknow
29. Shri T.K. Biswas, Railway Adviser, Embassy of India, Baunscheidt Strasse -7/Bonn
30. Liaison Officer, V CPC, Zonal Railways/PUs/RDSO/Trg. Institutes/Metro Railway/COMOW/CORE/RSC etc.
31. M/s Bahri Brother, Lajpat Rai Market/Delhi
32. Sh. S.R. Ujlayan, CAO(C), S.E. Railway, Bilaspur-495004 (M.P.)
33. Editor, 'Rail Rajbhasha'
34. President, All India Retired Railwaymen's Federation, Building No.13/9, Vivekanand Housing Society, Guru Mandir Marg, Dombivili(E)-421201.
35. The President, All India Retired Railway Officers Association, 12-13-268, St. No.15, Tarnaka, Secunderabad.
36. The President, National Federation of Railway Pensioners, Palghat.
37. The President, National Federation of Railway Pensioners, Chennai.

Contd.... 4/-

No. E(W)96PS5-1/15

dt. 09.04.99

Copy forwarded to :-

1. The General Secretary, NFIR (with 35 spares)
2. The General Secretary, AIRF (with 35 spares)
3. The Members of the National Council, Departmental Council and Secretary, Staff Side, National Council, 13-C, Ferozeshah Road, New Delhi (with 90 spares)
4. The Secretary General, FROA (with 5 spares)
5. The Secretary, RBSS, Group 'A' Officers Association (with 5 spares)
6. The President, Railway Board Class II Officers' Association (with 5 spares)
7. The Secretary General, IRPOF (with 5 spares)
8. The President, Indian Railway Class II Officers Association, Rail Nilayam, Secunderabad (with 5 spares)
9. The Secretary, Railway Board Ministerial Staff Association (with 5 spares)
10. The Secretary, Railway Board Class IV Staff Association (with 5 spares)

  
for Secretary, Railway Board

Copy to :-

CRB, FC, MS, MT, ME, ML, MM, DG/RHS, DG/RPF, All Additional Members, All OSDs, Secretary, All Executive Directors, JS, JS(G), JS(E), JS(C), JS(D), DS(G), DEN, Dir(MPP), DS(E), DEG, DF(E), JDPC, JDE(N), JDE(P&A), JDE(GC), JDE(Gaz), JDE(W), JDE(GP), JDE(Res.) I, JDE(L), DDPC III, IV & V, DDE(R)II, DDF(E) I, II & III, DDE(N) I & II, US(E), DDE(LR) I, II & III/Railway Board.



भारत सरकार  
रेल मंत्रालय (रेलवे बोर्ड)

सं 98/टी.जी.।/9/पी

नई दिल्ली दि. 07.6.2000

महाप्रबंधक (वाणिज्य एवं कार्मिक),  
सभी क्षेत्रीय रेलें.

(2000 का वाणिज्य परिपत्र सं. 30)

**विषय: राजधानी/शताब्दी एक्सप्रेस गाड़ियों के संबंध में नीति संबंधी  
अनुदेश.**

राजधानी/शताब्दी एक्सप्रेस गाड़ियों में यात्रियों/रेल कर्मचारियों की यात्रा विनियमित करने के लिए समय-समय पर अनुदेश जारी किए गए हैं। इस मामले पर रेल मंत्रालय में विचार किया गया है और यह विनिश्चय किया गया है कि उपर्युक्त पहलुओं पर व्यापक मार्गदर्शी सिद्धांत जारी किए जाएं, जिनका क्षेत्रीय रेलों द्वारा पालन किया जाए।

2. जब कभी भी क्षेत्रीय रेलों पर नई राजधानी/शताब्दी एक्सप्रेस गाड़ी चलाई जाए तो उस गाड़ी में आरक्षण कोटे का आबंटन स्वयं क्षेत्रीय रेलों द्वारा किया जाएगा।

जब कभी किसी राजधानी/शताब्दी एक्सप्रेस गाड़ी को नया ठहराव दिया जाएगा तो इस मामले में भी कोटे का आबंटन क्षेत्रीय रेलों द्वारा किया जाएगा।

3. राजधानी और शताब्दी एक्सप्रेस गाड़ियां मुख्य नगरों को जोड़ने वाली इंटरसिटी गाड़ियां हैं। इन गाड़ियों में यात्रियों को नीचे लिखे अनुसार बुक किया जाना चाहिए :-

\* एक छोर से दूसरे छोर तक, अर्थात्, सामान्य कोटा के लिए प्रारंभ होने वाले स्टेशन से गंतव्य स्टेशनों तक.

\* मध्यवर्ती स्टेशनों पर निर्धारित कोटे की सीमा तक मध्यवर्ती स्टेशनों से गंतव्य स्टेशन तक.

\* प्रारंभिक स्टेशन से उस मध्यवर्ती स्टेशन के लिए निर्धारित कोटे की सीमा तक मध्यवर्ती स्टेशनों तक.

\* मध्यवर्ती स्टेशन से मध्यवर्ती स्टेशनों तक यात्रियों की मांग पूरी करने के लिए रेलों द्वारा मांगों का आकलन करने के लिए और नियत कोटा निर्धारित करने के लिए, यदि आवश्यक हो, सर्वेक्षण किया जाना चाहिए जिसके लिए मध्यवर्ती स्टेशनों से मध्यवर्ती स्टेशनों तक बुकिंग "पहले आओ पहले पाओ" के आधार पर की जाएगी।

4. एकरूपता लाने के लिए विभिन्न कोटों को नीचे लिखे अनुसार विभिन्न डिब्बों में परिभाषित किया जाएगा :-

कोटे की किस्म	श्रेणी		
	3 वातानुकूल	2 वातानुकूल	1 वातानुकूल
राजधानी एक्सप्रेस गाड़ियां			
ई क्यू, रक्षा, पी एच बी ओ, एफ टी एवं ड्यूटी पास कोटा	ए एस-3	ए-1	एच-1
छोटे स्टेशनों (रोड साइड) का कोटा	ए.एस-4	ए-2	एच-1

<u>शताब्दी एक्सप्रेस गाड़ियां</u>	<u>सी.सी.</u>	<u>ई.सी.</u>
ई क्यू, रक्षा, पी एच बी ओ, एफ टी एवं ड्यूटी पास कोटा	सी-3	एच-1
छोटे स्टेशनों (रोडसाइड) का कोटा	सी-4	एच-1

5. गंतव्य और मध्यवर्ती स्टेशनों के लिए अलग प्रतीक्षासूची.

प्रत्येक मध्यवर्ती स्टेशन एवं गंतव्य स्टेशन के लिए अलग-अलग प्रतीक्षा सूची रखी जाए. मध्यवर्ती स्टेशनों के लिए इन गाड़ियों में बुकिंग इन स्टेशनों के लिए निर्धारित कोटे की सीमा तक की जानी चाहिए और तत्पश्चात् यात्रियों को प्रतीक्षा-सूची में रखा जाए। मध्यवर्ती स्टेशनों के लिए प्रतीक्षा सूची की सीमा स्वयं रेलों द्वारा विनिश्चित की जानी चाहिए।

6. प्रारंभिक स्टेशन पर चार्ट तैयार करते समय खाली स्थान के आबंटन की कार्यविधि

यदि चार्ट तैयार करते समय टर्मिनेटिंग/मध्यवर्ती स्टेशनों के लिए शायिकाएं/सीटें उपलब्ध होती हैं तो इन्हें प्रारंभिक स्टेशन से दूरी के क्रम में प्रतीक्षा-सूची पर मौजूद यात्रियों के पक्ष में रिलीज किया जाए अर्थात् अपेक्षाकृत ज्यादा दूरी के लिए प्रतीक्षा-सूची वाले यात्रियों को पहले स्वीकृति दी जाएगी. ये आबंटन चार्ट तैयार करने के समय किए जाएं तथा इन्हें चार्ट तैयार करने के कार्यक्रम में ही शामिल किया जाए. उदाहरण के लिए, यदि 2952 राजधानी एक्सप्रेस में मुंबई सेंट्रल के लिए स्थान उपलब्ध है तो उसे बड़ौदा, रतलाम कोटा के प्रतीक्षा-सूची वाले यात्रियों को इसी क्रम में आबंटित किया जाएगा इसी प्रकार, यदि बड़ौदा के लिए स्थान उपलब्ध है तो वह स्थान इसी क्रम में रतलाम, कोटा के प्रतीक्षा-सूची वाले यात्रियों के रिलीज किए जाएंगे. मध्यवर्ती

स्टेशनों से ऐसे यात्रियों को अनुमति देते समय गाड़ी कर्मचारी प्रतीक्षा-सूची में उनकी प्राथमिकता के अनुसार उन्हें पहले अनुमति देंगे और तत्पश्चात् "पहले आओ पहले पाओ" के आधार पर अनुमति दी जाएगी।

7. प्रारंभिक स्टेशनों पर चार्ट तैयार किए जाने के बाद उपलब्ध खाली स्थान के आबंटन के लिए पालन की जाने वाली कार्यविधि

(क) चालू काउंटर पर

(I) यदि चालू काउंटर उस प्लेट फार्म से, जहां से गाड़ी निर्धारित समय पर छूटेगी, काफी दूर स्थित है तो चार्ट के तैयार हो जाने के बाद, उपलब्ध आरक्षित स्थान का आबंटन चालू आरक्षण काउंटर पर तैनात कर्मचारियों द्वारा गंतव्य स्थान के संबंध में विचार किए बगैर गाड़ी प्रस्थान करने के निर्धारित/पुनर्निर्धारित समय से 45 मिनट पूर्व तक "पहले आओ-पहले पाओ" के आधार पर किया जाए. तत्पश्चात् चार्ट प्लेटफार्म बूथ पर ले जाए जाएंगे।

(II) यदि गाड़ी उस प्लेटफार्म से जहां यात्री 5 मिनट के भीतर (चालू काउंटर से) पहुंच सकते हों, निर्धारित समय पर छूटेगी तो टिकटें गाड़ी छूटने के निर्धारित समय से 5 मिनट पूर्व तक उसी चालू काउंटर से जारी की जाएगी।

(III) यदि कोई प्रतीक्षा-सूची है तथा चालू काउंटर पर आरक्षित स्थान को रद्द कराया जाता हो तो इस काउंटर पर तैनात कर्मचारी प्रतीक्षा-सूची वाले यात्रियों की स्थिति को अद्यतन करेंगे.

(ख) प्रारंभिक स्टेशन के प्लेटफार्म बूथ पर

यदि गाड़ियां उस प्लेटफार्म से, जो चालू काउंटर से काफी दूर स्थित हैं, निर्धारित समय पर छूटती हैं तो चार्ट गाड़ी के छूटने से 45 मिनट पूर्व प्लेटफार्म बूथ पर ले जाए जाएंगे और प्लेटफार्म बूथ पर समुचित रूप से कर्मचारी तैनात किए जाएंगे। क्षेत्रीय रेलों द्वारा इन बूथों पर टिकटें जारी करने के लिए उपयुक्त पद्धति तैयार की जाए।

## 8. (क) प्रारंभिक स्टेशन पर

प्रारंभिक स्टेशनों पर, गाड़ी कर्मचारी किसी यात्री को तब तक गाड़ी में चढ़ने की अनुमति नहीं देंगे जब तक उसके पास पुष्टिशुदा/आरएसी टिकट न हों। यदि खाली स्थान उपलब्ध हो तब भी टिकट अधीक्षक/उपटिकट अधीक्षक प्रारंभिक स्टेशन पर यात्री को गाड़ी में चढ़ने नहीं देंगे। इस प्रावधान का उद्देश्य यह है कि यात्री को गाड़ी में चढ़ने से पहले चालू काउंटर/प्लेटफार्म बूथ पर टिकट खरीदनी चाहिए/यदि कोई यात्री उचित आरक्षण करवाए बिना गाड़ी में चढ़ता है तो उन्हें नीचे पैरा सं. 9 में अन्तर्विष्ट अनुदेशों के अनुसार अधिक प्रभार देना होगा।

## (ख) मार्गवर्ती स्टेशनों पर

यदि गाड़ी में स्थान उपलब्ध है तो गाड़ी अधीक्षक/उप गाड़ी अधीक्षक मार्गवर्ती स्टेशनों से यात्रियों को गाड़ियों में चढ़ने की अनुमति देगा. ऐसे गाड़ी कर्मचारियों द्वारा ऐसी अनुमति उपलब्ध खाली स्थान की सीमा तक प्रदान की जाएगी पहले तो प्रतीक्षा सूची की प्राथमिकता के अनुसार तथा शेष यदि है तो गंतव्य का विचार किए बिना "पहले आओ-पहले पाओ" के आधार पर।

## 9. बिना टिकट यात्रा करने वालों अथवा प्रतीक्षासूची वाले टिकटधारी यात्रियों पर प्रभार लगाना

- (I) ऐसे यात्री जिनके पास प्रतीक्षा सूची वाले टिकट हैं या जो बिना टिकट हैं, इन गाड़ियों में चढ़ने के लिए अधिकृत नहीं हैं.
- (II) यदि कोई यात्री प्रतीक्षा-सूची वाले टिकट के साथ प्रारंभिक तथा मध्यवर्ती स्टेशन से गाड़ी में चढ़ता है तो उससे उसके टिकट के स्थान तक का एकतरफा किराया अधिक्य के रूप में प्रभारित किया जाएगा भले ही गाड़ी में स्थान उपलब्ध हो अथवा नहीं. बहरहाल, उन यात्रियों से जिन्हें गाड़ी अधीक्षक/उप गाड़ी अधीक्षक द्वारा मध्यवर्ती स्टेशनों से उन स्टेशनों तक जहां तक गाड़ी में स्थान उपलब्ध है, यात्रा करने की अनुमति दी गई है, कोई जुर्माना नहीं लिया जाएगा।
- (III) बिना टिकट गाड़ी में चढ़ने वाले यात्रियों से गाड़ी के गंतव्य तक के किराये के दोगुने किराये के बराबर किराया आधिक्य के रूप में प्रभारित किया

जाएगा। भले ही गाड़ी में स्थान उपलब्ध हो अथवा नहीं। टिकट पर इस आशय का पृष्ठांकन किया जाए कि गाड़ी में स्थान उपलब्ध न होने की स्थिति में ऐसे यात्रियों को गाड़ी के पहले उतराव पर गाड़ी से उतार दिया जाएगा।

(iv) प्रतीक्षा सूची वाले यात्रियों से आधिक्य के रूप में किराया प्रभारित किया जाएगा यदि वे गाड़ी अधीक्षक/उप गाड़ी अधीक्षक की अनुमति के बिना गाड़ी में चढ़ते हैं तथा यदि गाड़ी में स्थान उपलब्ध हो तो प्रतीक्षा-सूची वाले यात्रियों को प्रतीक्षा-सूची पर दर्ज प्राथमिकता के अनुसार स्थान आबंटित किया जाएगा और इसके बाद यह आबंटन पहले आओ-पहले पाओ के आधार पर किया जाएगा।

10. यात्रा न किए गए भाग के लिए कोई धनवापसी अनुमेय नहीं होगी। किसी भी प्रकार के कदाचार को रोकने के लिए, किसी ऐसे यात्री के टिकट पर जिसे मार्ग के बीच में सम्पूर्ण/आंशिक यात्रा करने हेतु स्थान उपलब्ध कराया गया है अथवा मार्ग के बीच में ही गाड़ी से उतार दिया गया है तो इस आशय का उल्लेख निरपवाद रूप से किया जाए।

11. जहां किसी एक ही टिकट पर एक गुण/पार्टी/परिवार की बुकिंग की जाती है और जिसमें से कुछ व्यक्तियों को पुष्टिशुदा आरक्षण मिल जाता है और दूसरे प्रतीक्षा सूची में ही रह जाते हैं, ऐसे मामलों में रद्दकरण प्रभारों की वसूली नहीं की जाएगी तथा केवल लिपिकीय प्रभार किए जाएंगे यदि सम्पूर्ण टिकट यात्रा शुरू होने वाले स्टेशन से गाड़ी छूटने के निर्धारित समय से 4 घंटे पहले तथा इसके वास्तविक रूप से छूटने के बाद 3 घंटे तक यात्रा प्रारंभ होने वाले स्टेशन पर रद्द करने हेतु सौंपा जाता है।

बहरहाल, यदि पुष्टिशुदा आरक्षण वाले यात्री यात्रा करना चाहते हैं परंतु प्रतीक्षा-सूची वाले यात्री अपनी टिकटें रद्द कराना चाहते हैं तो प्रतीक्षासूची वाले यात्री अपनी टिकटें रद्द करा सकते हैं तथा उन्हें लिपिकीय प्रभार काट लेने के बाद धनवापसी की जाएगी

भाग-II

amend

भाग-11

12. रेलवे कर्मचारियों को राजधानी/शताब्दी एक्सप्रेस गाड़ियों में ड्यूटी पास धारकों के लिए निर्धारित कोटे के अंतर्गत यात्रा की अनुमति होगी। विभिन्न राजधानी/शताब्दी एक्सप्रेस गाड़ियों में विभिन्न श्रेणियों में आबंटित कोटे का ब्यौरा अनुबंध-1 एवं 11 में दिया गया है।

13. राजधानी/शताब्दी एक्सप्रेस गाड़ियों में केवल निम्नलिखित प्रकार के पास अनुमेय हैं :-

(I) रेलवे कर्मचारी:

(क) रेलवे कर्मचारियों को जारी किए गये ड्यूटी (ट्रांसफर पास सहित), सुविधा (सैटलमेंट पास सहित) एवं सेवोत्तर मानार्थ पास।

(ख) विधवा पास।

(ग) चिकित्सा पास।

(II) पास में उल्लिखित क्षेत्राधिकार के भीतर सरकारी रेलवे पुलिस के कर्मचारियों तथा खाद्य निरीक्षकों को जारी किए गये ड्यूटी पास गाड़ी में पैट्री कार/गैर-यात्री क्षेत्र में यात्रा के लिए वैध हैं।

(III) अन्य पास धारक:

(क) सेवारत रेलमंत्री/रेल राज्य मंत्री/उप रेल मंत्री को जारी किए गये गोल्ड पास/मानार्थ चैक पास।

(ख) भूतपूर्व रेलमंत्री/रेल राज्य मंत्री/उप रेलमंत्री को जारी किए गये मानार्थ कार्ड पास।

(ग) स्वतंत्रता सेनानियों की कोटि के अंतर्गत अंडमान के भूतपूर्व राजनीतिक कैदियों को जारी किए गये मानार्थ कार्ड पास।

(घ) कोई अन्य मानार्थ कार्ड/चैक पास जिसमें राजधानी/शताब्दी एक्सप्रेस गाड़ियों द्वारा यात्रा की वैधता का विशिष्ट रूप से पृष्ठांकन किया गया हो जब तक कि पास पर विशिष्ट रूप से पृष्ठांकन नहीं किया जाता है, राजधानी/शताब्दी एक्सप्रेस गाड़ियों में किसी अन्य प्रकार के कार्ड/चैक पास की अनुमति नहीं है।

14. रेलवे पास धारकों को राजधानी/शताब्दी एक्सप्रेस गाड़ियों में स्थान के आबंटन की प्रक्रिया निम्नानुसार होगी :-

(I) वातानुकूल 3-टियर तथा कुर्सी कार श्रेणियों में, ड्यूटी पास धारकों के लिए निर्धारित 50% कोटा काउंटर पर परिचालित किया जाएगा तथा शेष 50% आपातकालीन कोटे के रूप में परिचालित किया जाएगा। काउंटर, पर निर्धारित कोटा पहले-आओ-पहले-पाओ के आधार पर इस्तेमाल किया जाएगा। काउंटर पर निर्धारित कोटा समाप्त हो जाने पर, प्रतीक्षा सूची वाले टिकट बिना किसी सीमा के जारी किए जाएंगे। राजधानी एक्सप्रेस गाड़ियों के वातानुकूल 2-टियर और प्रथम दर्जे के वातानुकूल तथा शताब्दी एक्सप्रेस गाड़ियों की एग्जीक्यूटिव श्रेणी में, बिना किसी प्रतीक्षा सूची सीमा के, केवल प्रतीक्षा-सूची टिकटें जारी की जाएंगी। इस प्रकार निर्धारित प्रतीक्षा-सूची सामान्य प्रतीक्षा के अलावा एक अलग प्रतीक्षा सूची होगी।

(II) इन गाड़ियों में ड्यूटी/सुविधा/सेवोत्तर मानार्थ पासों तथा सुविधा टिकट आदेशों पर आपातकालीन कोटा रिलीज करते समय, पी.एन.आर. सं. अवश्य मांगी जाएं। लेकिन, अपवादिक मामलों में जब ड्यूटी/सुविधा/मानार्थ पासों/सुविधा टिकट आदेशों पर जारी किए गये प्रतीक्षा-सूची टिकट प्राप्त करना असंभव हो तो इस संबंध में क्षेत्रीय रेलों द्वारा नामित किये गये अधिकारी के विशिष्ट अनुमोदन पर इन पासों/सुविधा टिकट आदेशों के प्राधिकार पर आपात कालीन कोटा रिलीज किया जा सकता है।

(III) इन गाड़ियों में ड्यूटी/सुविधा/सेवोत्तर मानार्थ पास/सुविधा टिकट आदेश धारकों के लिए निर्धारित कोटा उपयोग नहीं किए जाने पर यह सामान्य प्रतीक्षा सूची में प्रतीक्षा सूची वाले यात्रियों को रिलीज कर दिया जाएगा।



- (IV) आपातकालीन कोटे के रूप में परिचालित किए जा रहे पास कोटे में ड्यूटी पास धारकों को प्राथमिकता दी जाएगी ।
- (V) यदि चार्ट बनाने के बाद प्रारंभिक/मध्यवर्ती स्टेशनों पर शायिकाएं/सीटें उपलब्ध हों तो यह खाली स्थान गंतव्य पर विचार किए बिना पहले-आओ-पहले पाओ के आधार पर सामान्य कोटे से ड्यूटी/सुविधा/सेवोत्तर मानार्थ पास तथा सुविधा टिकट आदेश धारकों को चालू काउंटरों पर/गाड़ियों में आबंटित कर दिया जाए ।
- (VI) रेलवे कर्मचारियों को जारी किए गये सुविधा टिकट आदेश सामान्य सुविधा टिकट आदेश किराये का भुगतान करने पर राजधानी/शताब्दी एक्सप्रेस गाड़ियों में यात्रा के लिए कर्मचारियों की पात्रता के अनुसार वैध होते हैं जो पासों के लिए अनुमेय प्रतिबंधों के अद्यधीन होगा ।
- (VII) भारतीय रेलवे कर्मचारियों के लिए सुविधा, ड्यूटी पास तथा सुविधा टिकट आदेश पर कोंकण रेलवे में यात्रा सुविधाएं क्रमशः दिनांक 11.1.99 तथा 9.4.99 के पत्र सं. ई (डब्ल्यू) 97/पीएस 5-1/6 द्वारा जारी किए गये अनुदेशों द्वारा शासित होती हैं जिसकी प्रतियां अनुबंध III एवं IV पर संलग्न हैं ।
- (VIII) किसी भी स्थिति में, पास धारकों/सुविधा टिकट आदेश धारकों को चार्ट तैयार होने से पूर्व सामान्य यात्रियों के लिए उपलब्ध शायिकाएं बुक करने की अनुमति नहीं दी जाएगी । शायिकाओं/सीटों के आबंटन में ड्यूटी पास धारकों को तरजीह दी जाएगी ।
15. राजधानी/शताब्दी एक्सप्रेस गाड़ियों में ड्यूटी पर एवं सुविधा और सेवोत्तर मानार्थ पास पर यात्रा करने वाले रेल अधिकारियों की पात्रता नीचे दिए गए अनुसार है :-

(क) इयूटी पर राजधानी/शताब्दी एक्सप्रेस से यात्रा करने की हकदारी

स्थिति	राजधानी एक्सप्रेस	शताब्दी एक्सप्रेस
(I) स्वर्ण पास धारक	प्रथम वातानुकूल कूपे या द्वितीय वातानुकूल श्रेणी में चार शायिकाएं	एग्जीक्यूटिव श्रेणी/कुर्सीयान में चार सीटें
(II) रजत पास धारक और धातु एवं प्रथम "क" पास धारक (14,300/- रु. या उससे अधिक)	प्रथम वातानुकूल में एक शायिका या द्वितीय वातानुकूल श्रेणी में दो शायिकाएं या तृतीय वातानुकूल श्रेणी में चार शायिकाएं	एग्जीक्यूटिव श्रेणी में दो सीटें या कुर्सीयान में चार सीटें
(III) धातु और प्रथम "क" पास धारक (वेतनमान 12000/- रु. या उससे अधिक परन्तु 14,3000/- रु. से कम)	द्वितीय वातानुकूल शायिका या तृतीय वातानुकूल में दो शायिकाएं	वातानुकूल कुर्सीयान में दो सीटें
(IV) धातु एवं प्रथम "क" पास धारक (वेतनमान 12,000/- रु. से कम)	द्वितीय वातानुकूल शायिका या तृतीय वातानुकूल में दो शायिकाएं	वातानुकूल कुर्सीयान में दो सीटें
(VI) प्रथम श्रेणी पास धारक	तृतीय वातानुकूल शायिका	वातानुकूल कुर्सीयान में एक सीट

नोट:- (I) स्वर्ण पास धारक जब एक अकेले यात्रा कर रहे हों तो भी कूपे में यात्रा करने के हकदार हैं और वे अपने परिवार के सदस्यों को भी राजधानी एक्सप्रेस के कूपे में ले जा सकते हैं।

(II) शताब्दी एक्सप्रेस गाड़ियों में आबंटित की गई सीटों की संख्या वास्तव में यात्रा करने वाले व्यक्तियों की संख्या के बराबर होगी ।

(ख) प्रत्येक सुविधा और सेवोत्तर मानार्थ पास और सुविधा टिकट आदेश पर यात्रा करने की हकदारी ।

**स्थिति**

(I) सेवानिवृत्त एवं सेवारत बोर्ड सदस्य

**राजधानी एक्सप्रेस**

प्रथम वातानुकूल श्रेणी में दो शायिकाएं या द्वितीय वातानुकूल श्रेणी में दो शायिकाएं या तृतीय वातानुकूल श्रेणी में चार शायिकाएं

**शताब्दी एक्सप्रेस**

दो सीटें एग्जीक्यूटिव श्रेणी में या कुर्सीयान में दो सीटें

(II) 22,400/-रु. और इससे अधिक वेतन पा रहे सेवारत अधिकारी अथवा बराबर के पद के सेवानिवृत्त अधिकारी

प्रथम वातानुकूल में एक शायिका (राजधानी एक्सप्रेस गाड़ियों के वातानुकूल प्रथम श्रेणी एवं द्वितीय वातानुकूल श्रेणी के किराए के 1/3 अंतर का भुगतान करके) या द्वितीय वातानुकूल में दो शायिकाएं या तृतीय वातानुकूल में चार शायिकाएं

एग्जीक्यूटिव श्रेणी में एक सीट (शताब्दी के एग्जीक्यूटिव एवं राजधानी द्वितीय वातानुकूल श्रेणी के किराए के अंतर का भुगतान करके) या कुर्सीयान में दो सीटें

(III) 14,300/-रु. अथवा इससे अधिक वेतन पा रहे सेवारत अधिकारी एवं बराबर के पद के अधिकारी

द्वितीय वातानुकूल में दो शायिकाएं या तृतीय वातानुकूल में चार शायिकाएं

कुर्सीयान में दो सीटें

(IV) 14,300 से कम द्वितीय वातानुकूल में एक वेतन पा रहे सेवारत शायिका या तृतीय कुर्सीयान में दो सीटें अधिकारी एवं इसके वातानुकूल में दो समकक्ष ओहदे के शायिकाएं सेवानिवृत्त अधिकारी

(V) प्रथम श्रेणी पास वही धारक सेवारत एवं वही सेवानिवृत्त

नोट:- यदि रेलवे बोर्ड के सेवारत अध्यक्ष तथा सदस्य अपने सुविधा पास पर यात्रा कर रहे हो तो वे किराए के अंतर का भुगतान किए बिना भी केवल वे स्वयं तथा उनके पति/पत्नी बल्कि उनके परिवार के ऐसे सभी सदस्य जो सुविधा पास पर यात्रा करने के पात्र हैं, राजधानी सहित सभी गाड़ियों के प्रथम वातानुकूल श्रेणी तथा शताब्दी एक्सप्रेस गाड़ियों के एग्जीक्यूटिव श्रेणी में यात्रा कर सकते हैं, जो प्रथम वातानुकूल श्रेणी में अधिकतम दो शायिकाएं या एग्जीक्यूटिव श्रेणी में दो सीटें ही होंगी। यह सुविधा रेलवे बोर्ड के अध्यक्ष/सदस्य के उनके साथ यात्रा न करने की स्थिति में भी उपलब्ध होगी। सेवानिवृत्त अध्यक्ष/सदस्य की पत्नी/पति भी सेवानिवृत्ति के उपरान्त मिलने वाले मानार्थ पास पर अकेले/अकेली किराया के अन्तर का भुगतान किए बिना प्रथम श्रेणी वातानुकूल तथा एग्जीक्यूटिव श्रेणी में यात्रा करने के पात्र हैं।

(II) उपर्युक्त मद (II) के प्रयोजन हेतु भारतीय रेल कर्मचारियों का समतुल्य स्तर नीचे दिए गए अनुसार होगा :-

3000/-रु. या उससे अधिक वेतनमान पा रहे अधिकारी जो 1.7.59 31.12.72 के बीच सेवानिवृत्त हो गए हैं/3000/-रु. या उससे अधिक वेतनमान पा रहे अधिकारी जो 1.1.73 31.12.1985 के बीच सेवानिवृत्त हो गए हैं/7300/-रु. या उससे अधिक वेतनमान पा रहे अधिकारी जो 1.1.86- 31.12.95 के बीच सेवानिवृत्त हो गए हैं।

(III) उपर्युक्त मद (III) के संबंध में, भारतीय रेल कर्मचारियों का समतुल्य स्तर नीचे दिए गए अनुसार होगा

1880/-रु. या उससे अधिक वेतनमान पा रहे अधिकारी जो 1.7.59-31.12.72 के बीच सेवानिवृत्त हो गए हैं/1980/-रु. या उससे अधिक वेतनमान पा रहे अधिकारी जो 1.1.73-31.12.85 के बीच सेवानिवृत्त हो गए हैं/4500/-रु. या उससे अधिक वेतनमान पा रहे अधिकारी जो 1.1.86-31.12.95 के बीच सेवानिवृत्त हो गए हैं ।

(IV) उपर्युक्त मद (IV) के संबंध में, भारतीय रेल कर्मचारियों का समतुल्य स्तर नीचे दिए गए अनुसार होगा:-

1880/-रु. से कम मूल वेतन वाले अधिकारी जो 1.7.59-31.12.72 के बीच सेवानिवृत्त हो गए हैं/1980 रु. से कम मूल वेतन वाले अधिकारी जो 1.1.73-31.12.85 के बीच सेवानिवृत्त हो गए हैं/4500रु. से कम मूल वेतन वाले अधिकारी जो 1.1.86-31.12.95 के बीच सेवानिवृत्त हो गए हैं ।

16. यदि रेल कर्मचारी राजधानी/शताब्दी एक्सप्रेस गाड़ी में यात्रा करता है तो रेल सेवक (पास) नियम, 1986-अनुसूची-II (सुविधा लेखे पर पास) के नियम (XIX) के अंतर्गत रेल अधिकारियों के परिचर को अलग से जारी किया जा रहा द्वितीय श्रेणी का चेक पास इन गाड़ियों के लिए भी जारी किया जाएगा ।

17. प्रणाली को त्रुटिहीन बनाने तथा पास/पीटीओ धारकों और आरक्षण लिपिक, दोनों को पात्रता के अनुसार शायिकाओं/सीटों की सही-सही संख्या के बारे में जानने की सुविधा उपलब्ध कराने के उद्देश्य से रेल मंत्रालय (रेलवे बोर्ड) ने विनिश्चय किया है कि अपेक्षित संख्या में रबड़ की मोहरे बनायी जाएं जिनमें राजधानी/शताब्दी एक्सप्रेस गाड़ियों में रेल कर्मचारियों की पात्र श्रेणी/स्थान संख्या विनिर्दिष्ट होगी । इस मोहर पास/पीटीओ जारी करते समय पास/पीटीओ जारी करने वाले प्राधिकारी द्वारा अनिवार्य रूप से लगाया जाएगा । इस मोहर पर पास जारी करने वाले प्राधिकारी के आद्याक्षरों के लिए भी स्थान होगा ताकि पास अथवा पीटीओ पर जाली मोहर लगाने के मामलों पर नियंत्रण

रखा जा सके। इस प्रणाली से बुकिंग के समय ऑपरेटर द्वारा सरलता से जांच करना सुनिश्चित हो सकेगा।

18. संसद सदस्य एवं पूर्व संसद सदस्य

उपर्युक्त पैरा 13 में उल्लिखित पासों के अतिरिक्त निम्नलिखित को राजधानी/शताब्दी एक्सप्रेस गाड़ियों में यात्रा करने हेतु प्राधिकृत किया गया है :-

(I) संसद सदस्य और उनके परिचर प्राधिकृत पहचान पत्र एवं रेल पास पर।

(II) संसद सदस्य के पति/पत्नी उनके साथ पति/पत्नी पास पर।

(III) लोक सभा/राज्य सभा सचिवालयों द्वारा जारी प्राधिकृत पहचान पत्र पर पूर्व संसद सदस्य।

उन्हें पहले पीएचबीओ कोटे से, यदि कोई हो, जगह दी जाएगी और उसके बाद सामान्य कोटे से।

19. इन अनुदेशों को सर्व-संबंधित के नोटिस में लाया जाए।

20. इसे रेल मंत्रालय के वाणिज्य, स्थापना एवं वित्त निदेशालय की सहमति से जारी किया जा रहा है।

के.वी. रमना

(के.वी. रमना)

संयुक्त निदेशक, स्था (कल्याण)

रेलवे बोर्ड

ओ.पी. चावला

(ओ.पी. चावला)

संयुक्त निदेशक याता. वाणि (सं)

रेलवे बोर्ड